

Postup při zahájení nového účetního období 2026 v DMS Klient

Pro aktualizaci a správné fungování programu Klient (KontoPRO) v roce 2026 je nutné provést tyto kroky:

1) GENERACE ÚČTOVÉ OSNOVY

Přihlásíte se do modulu Klient nebo KontoPRO. Při přihlašování zadáte rok zpracování 2026.

The screenshot shows the SOFTapp login interface with fields for 'Uživatel' (sa), 'Heslo', and 'Rok' (2026). The title bar of the application is 'Klient - Účetnictví verze 25.11.b Databáze : KLIENT'. An error dialog box is displayed with the message: 'Nenalezena účtová osnova pro tento rok. Nebyla nalezena definice účtové osnovy pro tento rok, přejete si převzít definici účtové osnovy z roku 2025'. The 'Účtová osnova pro rok 2026' dialog box is also shown, containing a table of accounts.

Účet	Název	Typ
00	Investiční majetek	Rozvahový
01	Nehmotný investiční majetek	Rozvahový
010	Nehmotný investiční majetek	Rozvahový
011	Zřizovací výdaje	Rozvahový
012	Nehmotné výsledky výzkumné a obdobné činnosti	Rozvahový
013	Software	Rozvahový
013 01	Software	Rozvahový
014	Ocenitelná práva	Rozvahový
018	Drobný nehmotný investiční majetek	Rozvahový
019	Ostatný nehmotný investiční majetek	Rozvahový
02	Hmotný investiční majetek - odpisovaný	Rozvahový
021	Budovy, haly a stavby	Rozvahový
021 01	Budova	Rozvahový
021 02	Nástavba	Rozvahový

Otevřete účtovou osnovu v menu **Soubory – Účtová osnova**, potvrdíte založení účtové osnovy pro rok 2026.

Poté lze ve volbě „Účtová osnova“ doplnit tlačítkem „Přidat“ nové účty pro rok 2026 nebo opravit tlačítkem „Editovat“ stávající účty. V hlavičce účetní osnovy bude po přihlášení do roku 2026 uvedeno **Účtová osnova pro rok 2026**.

2) NASTAVENÍ ČÍSELNÝCH ŘAD PRO NOVÝ ROK

V programu Klient při přechodu na nové účetní období (nový rok) je potřeba nastavit číslování prvotních dokladů (faktury, pokladní doklady, bankovní výpisy atd.) odlišné od minulého období (není možné mít stejná čísla prvotních dokladů v různých letech). Existují dvě možnosti nastavení číselných řad:

2.a) POKRAČOVÁNÍ VE STÁVAJÍCÍCH ČÍSELNÝCH ŘADÁCH

Při přechodu na nový rok nebudete přidávat nové číselné řady, ale budete pokračovat ve stávajících číselných řadách. Přitom je nutné zvýšit číslování ručně při vystavení prvního dokladu pro nový rok (nastavení prvního dokladu v editaci číselné řady lze použít jen u nové prázdné číselné řady).

POZOR! Nové číslo dokladu musí být vždy matematicky vyšší než stávající číslo posledního dokladu v řadě.

Příklad: poslední doklad v roce 2025 má číslo např. 20250555 – první číslo dokladu v roce 2026 bude mít tvar např. 20260001 (samozřejmě každý uživatel může mít jinou skladbu čísla). Tuto změnu je třeba provést ručním přepsáním při vystavení prvního dokladu – další doklady se poté budou číslovat automaticky.

2.b) ZALOŽENÍ NOVÝCH ČÍSELNÝCH ŘAD

V jednotlivých agendách (Dodavatelé, Odběratelé, Banka, Pokladna, Účetnictví, Zálohy dodavatelské a odběratelské) založíte nové číselné řady v menu **Soubory – Číselné řady**. V případě agendy Pokladna a Banka se jedná také o menu Soubory, pod kterým se nachází volba Pokladní konta a Bankovní konta.

- Nová číselná řada se zakládá přes tlačítko PŘIDAT.
- Zadáte **první číslo dokladu** v číselné řadě. **POZOR - zvolené číslování se nemůže krýt s čísly faktur v jiné číselné řadě ani s doklady z jiných roků.**
- U každé číselné řady je potřeba nastavit příslušný **účet** (účet pokladny, bankovních účtů, dodavatelů, odběratelů), **úcty DPH** a **kódy DPH** základní, snížené, a osvobozené sazby DPH.

Pozn. účty na screenu jsou pouze ilustrativní.

Při zakládání nové číselné řady lze nastavit parametr „**Nově založená řada nebude nikomu přístupná. Přístup do ní se nastaví později**“. Tímto parametrem lze ostatním uživatelům zamezit přístup k nové číselné řadě. Nastavit přístupy lze následně v menu Soubory – Číselné řady přes tlač. „**Přístupy**“, kde u uživatelů zatrhnete zatržítka v sloupci Ano/Ne.

Číslo	Jméno	Přihlášení	Ano/Ne
1	Uživatel 1	SA	<input checked="" type="checkbox"/>
10	Uživatel 10	PUBLIC	<input type="checkbox"/>

Poznámka:

Číslování dokladů různých modulů může být shodné. Např. číslo dokladu z modulu dodavatelských faktur může být shodné s číslem odběratelské (vydané) faktury anebo číslem pokladního dokladu. Pro lepší přehlednost však doporučujeme číslování rozlišovat.

Nejčastěji používané kódy DPH v ČR, které budete zadávat v číselných řadách, jsou:

Výstup (vydané faktury):

801 pro sazbu 21 %

602 pro sazbu 12 %

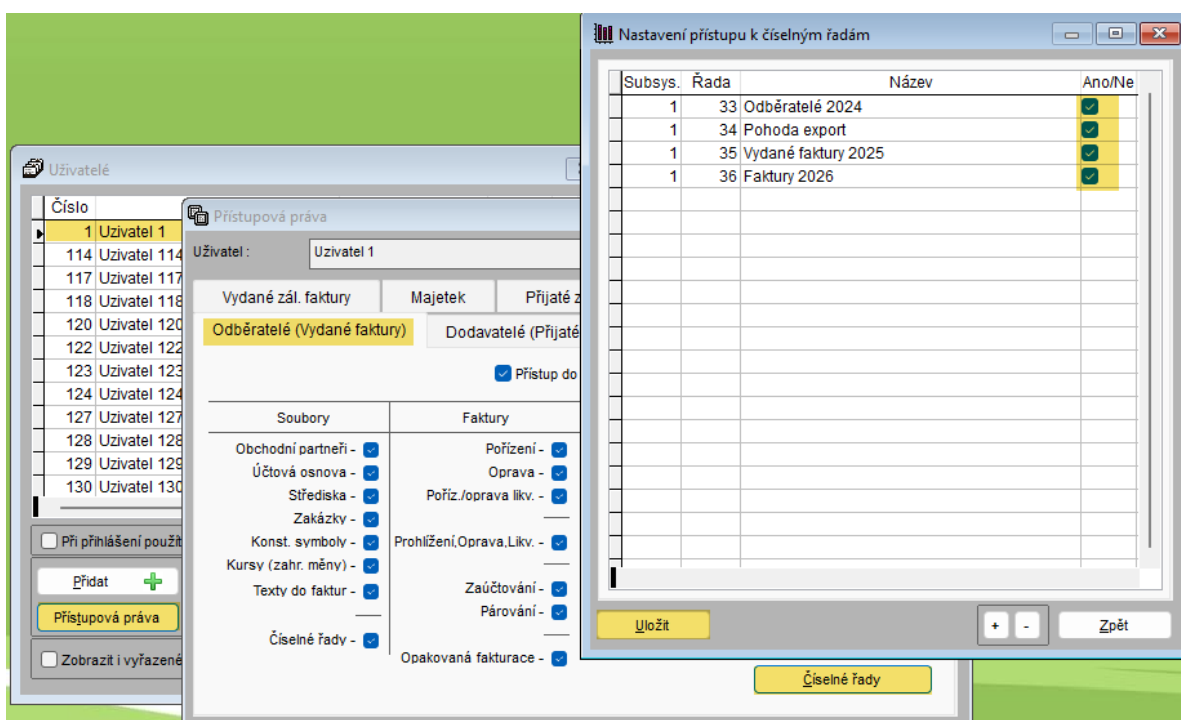
Vstup (přijaté faktury):

840 pro sazbu 21 %

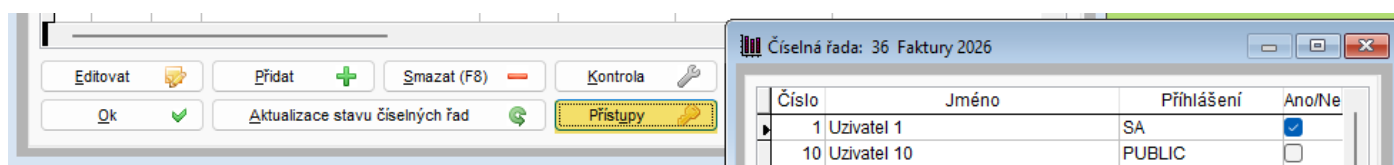
641 pro sazbu 12 %

3) NASTAVENÍ PŘÍSTUPOVÝCH PRÁV DO ČÍSELNÝCH ŘAD

Přístupy pro uživatele do číselných řad lze nastavit v modulu **Správce – menu Soubory – Uživatelé**. Zde vyberte uživatele a použijte volbu **Přístupová práva**. Na záložkách Odběratelé, Dodavatelé atd. zvolíte tlačítko „**Číselné řady**“ (případně u Pokladny a Banky zvolíte tlačítko „Pokladna“ nebo „Bankovní konta“). Pomocí zatržitek nastavíte uživateli přístup do jednotlivých číselných řad a uložíte. Tlačítkem + / - můžete jedním klikem označit nebo odznačit přístupy do všech číselných řad vybrané agentury.



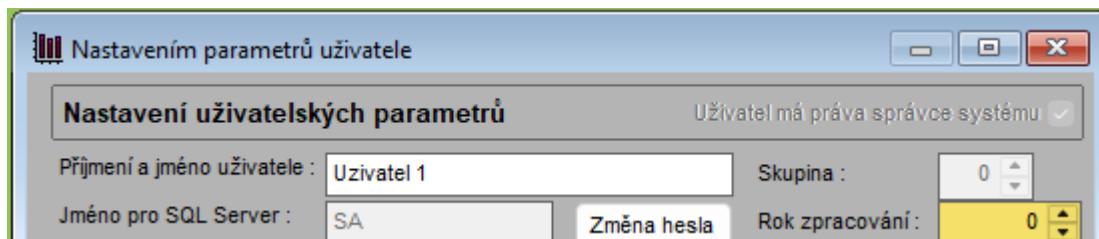
Druhá možnost je nastavit přístupy do číselných řad přímo v příslušných modulech Dodavatelé, Odběratelé, Banka, Pokladna, Účetnictví a v modulech záloh v menu **Soubory – Číselné řady (Bankovní konta, Pokladní konta)** ve spodní části tabulky přes tlačítko „**Přístupy**“. Tlačítkem + / - můžete jedním klikem označit nebo odznačit přístupy všech uživatelů do vybrané číselné řady.



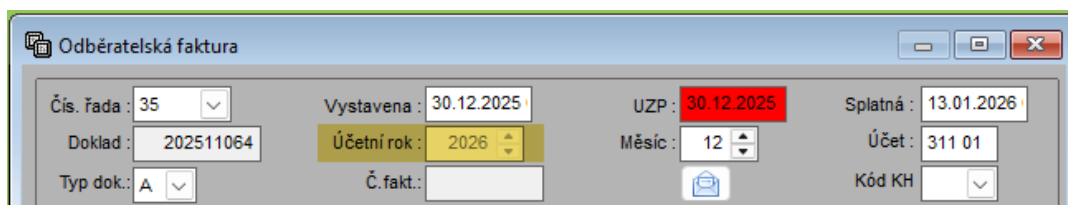
4) NASTAVENÍ ROKU ZPRACOVÁNÍ

U jednotlivých uživatelů je nutné zkontrolovat, popřípadě nastavit, „Rok zpracování“. V programu Klient, v menu **Správce – Soubory – Uživatelé**, zvolíte Editaci uživatele.

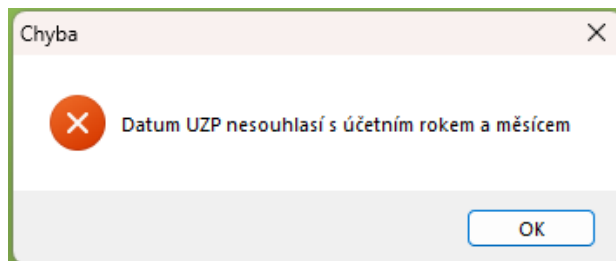
Při nastavení roku zpracování 0 je možné pracovat ve více účetních obdobích zároveň. Při takovém nastavení se doklady uloží do účetního roku, který se převezme z **data UZP**. Uživatelům, kteří budou tedy pracovat i s doklady **zpětně**, doporučujeme nastavit **rok zpracování 0**.



Je-li nastaven konkrétní **rok zpracování 2026**, účetní rok se nabídne 2026 bez ohledu na datum UZP. Údaj účetní rok je při pořizování dokladů v takovém případě nepřístupný a nelze ho měnit. Pokud by takový uživatel pořizoval doklady zpětně do minulého roku, bylo by nutné upravit rok zpracování nastavený u uživatele na rok 2025 nebo na rok 0.

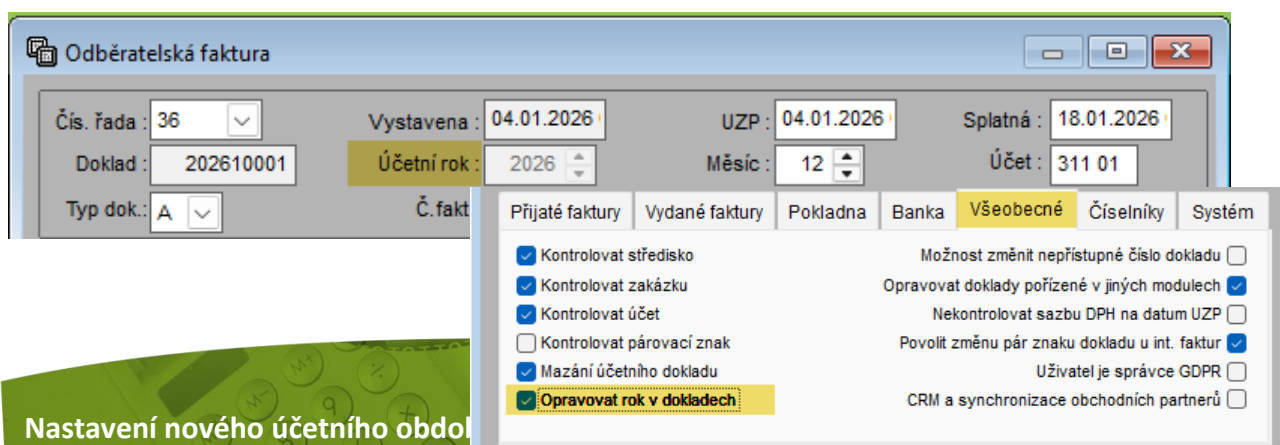


Uživateli se ani nepodaří doklad, kde nesouhlasí datum UZP s účetním rokem, uložit. Program vypíše hlášení.



Doporučení: Pokud tedy uživatel bude v roce 2026 pořizovat doklad zpětně do předchozího roku 2025, je potřeba dočasně přenastavit rok zpracování u uživatele na rok 2025, popřípadě nastavit rok zpracování 0. Nebo je možnost pořídit doklad pod jiným uživatelem, který má nastaven rok zpracování 0.

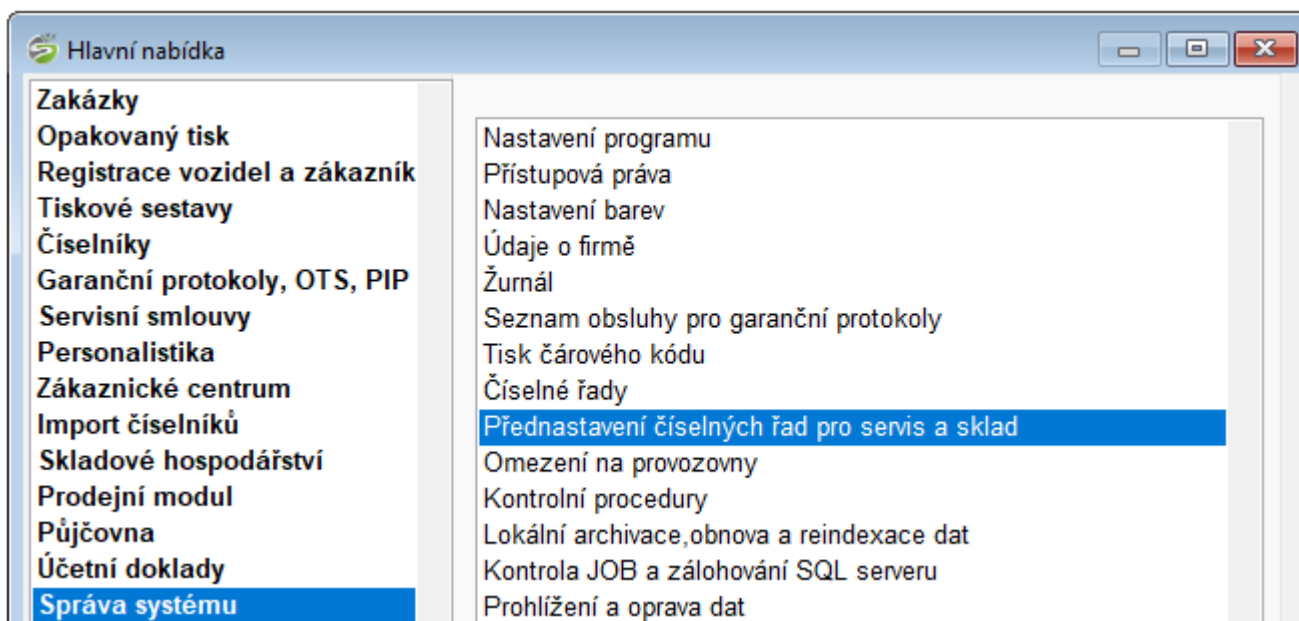
Pozn. Aby bylo pole Účetní rok přístupné pro případnou změnu, musí být u uživatele nastaven nejen rok zpracování 0, ale také nastavený parametr „Opravovat rok v dokladech“, který se nachází v editaci uživatele na záložce „Všeobecné“.



5) NASTAVENÍ ČÍSELNÝCH ŘAD V MODULU SERVIS TRUCK

SERVIS, SKLAD

V modulu Servis se pokračuje ve stávajících řadách zakázek a ve skladovém hospodářství ve stávajících řadách příjemek, výdeje, prodejek či objednávek. Na začátku roku se ručně přepíše číslo zakázky, příjemky, výdejky, prodejky a objednávky. Přednastavení číselných řad pro servis a sklad je možné provést v menu **Správa systému – Přednastavení číselných řad pro servis a sklad**.



Uživatel přepíše číslo prvního dokladu u jednotlivých řad a nastavení uloží přes tlačítko „Uložit“.

Agenda	Subsys	Řada	Název řady	První doklad	Poslední doklad	První doklad - výdej	Poslední doklad - výdej
ZAK GP			Zakázky typ GP	20260001	20250002		
ZAK MI			Zakázky typ MI	20250001	20250015		
ZAK OP			Zakázky typ OP	20250001	20250006		
ZAK PE			Zakázky typ PE	20250001	20250002		
ZAK PH			Zakázky typ PH	20250001	20220001		
ZAK PI			Zakázky typ PI	20250001	20240011		
ZAK SH			Zakázky typ SH	20250001	20240207		
ZAK SI			Zakázky typ SI	20250001	20250014		
ZAK VE			Zakázky typ VE	20250001	20250001		
OBJDOD			Objednávky dodavatele	20250001	20250002		
OBJDOB 1			Objednávky odběratele sklad č.1	20250001	20250005		
OBJDOB 10			Objednávky odběratele sklad č.10	20250001	0		
OBJDOB 2			Objednávky odběratele sklad č.2	20250001	0		
OBJDOB 3			Objednávky odběratele sklad č.3	20250001	0		
OBJDOB 4			Objednávky odběratele sklad č.4	20250001	0		
OBJDOB 5			Objednávky odběratele sklad č.5	20250001	0		
OBJDOB 6			Objednávky odběratele sklad č.6	20250001	0		
OBJDOB 7			Objednávky odběratele sklad č.7	20250001	0		
OBJDOB 8			Objednávky odběratele sklad č.8	20250001	0		