

1. RYSY IS

1.1 STRUČNÝ POPIS IS


Programové vybavení **Manažerský modul (MM)** je Informační systém (IS) pro vyhodnocení běžného provozu skladového hospodářství, prodeje a servisu vozidel formou grafického znázornění.

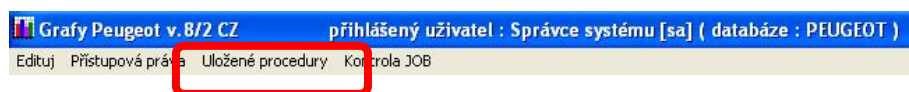
1.2 ZÁKLADNÍ RYSY IS

- ◆ Správa a údržba – všechny základní funkce programu lze centrálně spravovat
- ◆ Bezpečnost a integrita dat – data jsou uložena na databázovém SQL SERVERu
- ◆ Rychlost – informační systém je aplikace typu Klient-Server
- ◆ Parametrizace – základní chování systému lze ovlivňovat pomocí parametrů
- ◆ Plná integrita z MS OFFICE – programové vybavení umí zapisovat a číst data z MS Excel, MS WORD
- ◆ Ochrana informací – je určena samotnou architekturou operačního MS Windows NT Serveru a databázového serveru MS SQL SERVER.

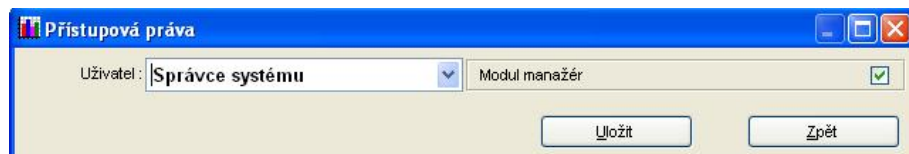
2. NASTAVENÍ PROGRAMU


2.1 ULOŽENÉ PROCEDURY

Při prvním spuštění programu  Manažerský modul (Manažer) přímo z adresáře (\KLIENT\AUTOMANAZER\GRAFY_PEUGEOT.EXE) se přihlásíte pod uživatelem SA (správce systému). Potom volbou **Uložené procedury** založíte na serveru uložené procedury, které budou v nastavených intervalech načítat údaje do grafů. Toto založení procedur musí provést správce systému.



V menu „**přístupová práva**“ lze jednotlivým uživatelům nastavit přístup do programu.



 Další nastavení Manažerského modulu se řídí tím, jestli firma používá nastavení ostatních modulů DMS na provozovny.

2.2 NASTAVENÍ V MODULU SKLADY

Aby se načítaly grafy skladů, je potřeba mít nastaveno, která čísla skladů do manažerského modulu vstupují. Pro toto nastavení slouží sloupeček „Číslo provozovny“ v číselníku skladů (a to i v případě, že provozovny nemáte nastaveny).

Pro vstup do Manažerského modulu nastavujete pouze sklady náhradních dílů a materiálu. Sklady nových vozidel se pro grafy přebírají z nastavení v modulu Salon, sklady ojetých vozů do MM nevstupují.

2.2.1 NASTAVENÍ BEZ PROVOZOVEN

V modulu „Servis“ v menu *Skladové hospodářství – číselníky skladů – sklady* vyplníte do sloupce „Číslo provozovny“ takto :

- 0** - bez provozoven (sklad se načte do MM, nepatří žádné provozovně)
- 99** - označení skladu, který se nebude načítat do grafů v MM (nové vozy, ojeté vozy, ...)

Číslo skladu	Název skladu	Středisko	Účet	Účet MZP	Provozovna	V	OV
1	Značky	2	112000	395000	1	X	X
2	Nové vozy	1	132000	395000	2	✓	X
3	Peugeot ND	2	112000	395000	2	X	X
4	Hyg.osob potreb	3	112000	395000	0	X	X
5	Neodepis. mat.	2	112000	395000	2	X	X
6	Náradí skladem	2	112000	395000	1	X	X
7			112000	395000	0	X	X
8			112000	395000	0	X	X
9	Peugeot 2				1	X	X
10	Ojeté vozy		132000	395000	0	X	✓
11	dobropisy NV	1	132000	395000	0	✓	X
12	NV demo	1	132000	395000	0	✓	X
13	vrubopisy NV	1	132000	395000	0	✓	X
14	PNEU				0	✓	X
15	NV plus	1	132000	395000	0	✓	X
16	nikola				0	X	X


2.2.2 NASTAVENÍ PROVOZOVEN

V modulu „Servis“ v menu *Skladové hospodářství – číselníky skladů – sklady* vyplníte do sloupce „Číslo provozovny“ takto :

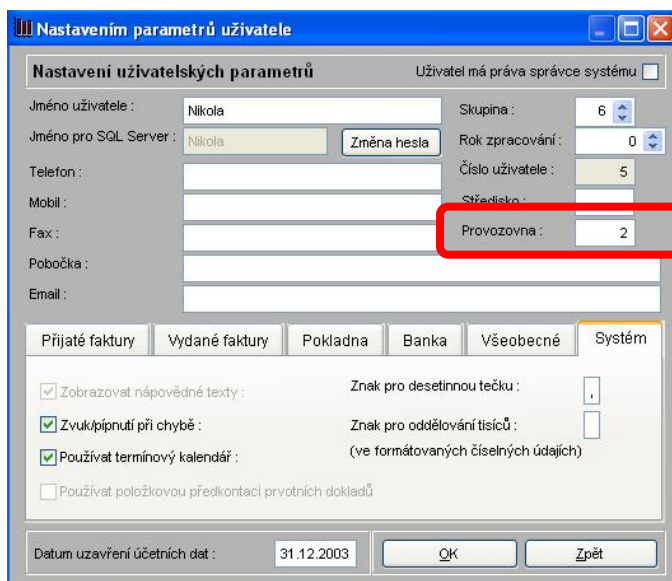
- 0** - bez provozoven (sklad se načte do MM, nepatří žádné provozovně)
- 1,2,...** - čísla provozoven (sklad se načte do MM za provozovnu č. 1,2,...)
- 99** - označení skladu, který se nebude načítat do grafů v MM (nové vozy, ojeté vozy, ...)

2.3 NASTAVENÍ V MODULU SALON

2.3.1 NASTAVENÍ PROVOZOVEN UŽIVATELŮM

 Pro správné vyplnění grafů podle provozoven je potřeba, aby všichni prodejci, kteří zadávají objednávky na nové vozy, měli v nastavení uživatele kromě střediska vyplněno i číslo provozovny.

V Klientu v menu *Správce, Soubory, Uživatelé* pomocí tlačítka „Editovat“ vyplníte do políčka „Provozovna“ její číslo (dle číselníku provozoven).



The screenshot shows a window titled "Nastavení parametrů uživatele" (User Parameter Settings). The window contains several input fields and a "Změna hesla" button. The "Provozovna" field is highlighted with a red rectangle. Below the input fields are tabs for "Přijaté faktury", "Vydané faktury", "Pokladna", "Banka", "Všeobecné", and "Systém". The "Systém" tab is active, showing various system settings like "Zobrazovat nápovědné texty", "Zvuk/pípnutí při chybě", and "Používat terminový kalendář". At the bottom, there is a "Datum uzavření účetních dat" field set to "31.12.2003" and "OK" and "Zpět" buttons.

Nastavení uživatelských parametrů		Uživatel má práva správce systému <input type="checkbox"/>	
Jméno uživatele :	Nikola	Skupina :	6
Jméno pro SQL Server :	Nikola	Rok zpracování :	0
Telefon :		Číslo uživatele :	5
Mobil :		Středisko :	
Fax :		Provozovna :	2
Pobočka :			
Email :			

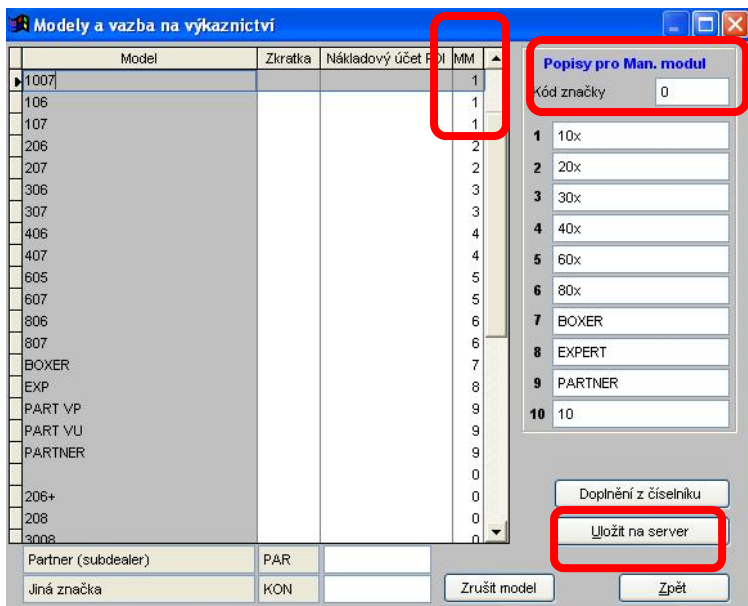
Provozovna (highlighted in red): 2

2.3.2 SKUPINY VOZŮ DLE MODELŮ

Pro zobrazení grafů autosalónu podle modelů je potřeba jednotlivé modely rozdělit do maximálně deseti skupin a skupiny označit.

V menu *Tisky a nastavení, Konfigurace, práva, utility, Nastavení vnitroučtů pro výkaznictví* se otevře tabulka Modely a vazba na výkaznictví.

K jednotlivým modelům do sloupečku **MM** dopíšete číslo skupiny modelů pro načítání do grafů (je možno použít skupiny označené čísly 1 až 10). Na pravé straně ve sloupci „**Popisy pro man. modul**“ ke skupinám 1-10 doplníte popis skupin, který se zobrazí v záhlaví grafu „Prodej dle modelů“ a „Skladem podle modelů“. Nastavení uložíte stiskem klávesy „**Uložit na server**“.



Pokud máte seznam modelů prázdný, vyberete vpravo nahoře kód značky a modely načtete pomocí tlačítka „Doplnění z číselníku“.

2.3.3 NASTAVENÍ PLÁNU PRODEJE

V menu *Tisky a nastavení, Plány, návštěvy, demo jízdy, Plány prodeje* nastavíte pro jednotlivé roky a měsíce plán prodeje vozidel v kusech (do sloupečku „Plán prodeje“). Plán se zobrazí v grafu „Prodej hlavní značky“.

2.3.3.1 Nastavení bez provozoven

V seznamu uvidíte měsíce a roky pro zadání plánu prodeje. Pokud máte seznam prázdný nebo chybí určitý rok, načtete jej pomocí tlačítka „Doplnění roku“.

Do sloupceku „Plán prodeje“ doplníte počty vozidel a potvrdíte tlačítkem „Uložit“. Zároveň s uložením plánu dojde k doplnění sloupce „Skutečnost“ (skutečný počet prodaných vozidel) u ukončených měsíců a vypočítá se procento plnění plánu prodeje do sloupce „% plnění“.

Plán, odhad a skutečnost prodeje nových vozů

Značka	Provoz	Rok	Měsíc	Plán prod.	Skutečnost	% plnění	Plán nákupu	Skutečnost	% plnění
0		2012	1	29	34	117	29	23	79
0		2012	2	31	24	77	31	28	90
0		2012	3	38	27	71	38	24	63
0		2012	4	32	33	103	37	42	113
0		2012	5	33	24	72	33	38	115
0		2012	6	34	52	152	34	24	70
0		2012	7	28	3	10	28	22	78
0		2012	8	29	0	0	29	0	0
0		2012	9	0	0	0	0	0	0
0		2012	10	0	0	0	0	0	0
0		2012	11	0	0	0	0	0	0
0		2012	12	0	0	0	0	0	0

Značka:

Provozovna:

Rok:

Měsíc:

Nastavení filtru

Je-li poslední sloupec aktivní skutečnost je nutno zadat. V opačném případě si program skutečné hodnoty vypočítá sám.

Edítovat skutečnost

Doplnění roku

Uložit

Zpět

2.3.3.2 Nastavení za provozovny

Jestliže firma používá rozdělení prodeje na **provozovny**, zadává se i plán prodeje po provozovnách. Před doplněním roku je nutné zvolit provozovnu a teprve pak potvrdit tlačítko „Doplnění roku“. Po vyplnění plánu prodeje za provozovnu a po potvrzení tlačítkem „Uložit“ se doplní skutečný počet prodaných vozidel za provozovnu.

Stejným způsobem lze zadávat plán nákupu, ale z hlediska manažerského modulu není potřeba jej vyplňovat.

2.4 NASTAVENÍ V MODULU SERVIS

Manažerský modul přebírá z modulu Servis nastavení provozoven (pokud je firma používá) a zakázky k provozovněm přiřazuje podle typu zakázek a jejich přiřazení k provozovně.

2.5 VYTVOŘENÍ ÚLOHY (JOB)

Posledním krokem týkajícím se nastavení Manažerského modulu je vytvoření úlohy (JOB) na SQL serveru pro automatický výpočet grafů pro příslušnou provozovnu a sklady této provozovny. Podle počtu provozoven založíte příslušný počet úloh. Toto vytvoření úloh může provést pouze správce systému.

2.5.1 NASTAVENÍ BEZ PROVOZOVEN

Přihlásíte se do Manažerského modulu jako uživatel SA (provozovna 0). Po přihlášení se v záhlaví hlavní obrazovky zobrazí přihlášený **uživatel a název databáze**, v záhlaví tabulky s grafy se zobrazí období jednoho roku do posledního ukončeného měsíce a čísla skladů, které máte nastavené, aby se načítaly do grafů (viz bod 2.2.1).

Kontrola JOB a zálohování SQL Serveru

JOB Zálohování **Nastavení JOBů**

Den každý 1 týden

Týden Pon Úte Stř Čtv Pát

Měsíc Sob Ned

v určité hodině : 23 : 15

každou : 15 minut

od : 6 : 0 do : 19 : 0

První den, měsíc a rok spuštění : 5 : 11 : 2012

Poslední den, měsíc a rok spuštění : 31 : 12 : 9999

JOB - data pro grafy **Vytvořit** Smazat

poslední záloha : 01.10.2012 10:40 Zpět

Pomocí volby **Kontrola JOB** na záložce „Nastavení JOBů“ vyberete v dolní části ze seznamu pomoci šipky úlohu s názvem JOB - data pro grafy, nastavíte interval spouštění a založíte úlohu na SQL serveru tlačítkem "Vytvořit". Čas spouštění výpočtu nastavujte vzhledem k časové náročnosti jednou měsíčně (např. každý 4.den v měsíci) v nočních hodinách nebo jednou týdně v neděli. Tato procedura zpomaluje výkon SQL Serveru, výpočet trvá v závislosti na výkonu serveru i několik hodin.

2.5.2 NASTAVENÍ ZA PROVOZOVNY


V Klientu v menu **Správce, Soubory, Uživatelé** vyberete uživatele SA a pomocí tlačítka „Editovat“ vyplníte do políčka „Provozovna“ číslo první provozovny (dle číselníku provozoven). Přihlásíte se do Manažerského modulu jako uživatel SA (provozovna 1).

Po přihlášení se v záhlaví hlavní obrazovky zobrazí přihlášený **uživatel a název databáze**, v záhlaví tabulky s grafy se zobrazí období jednoho roku do posledního ukončeného měsíce, čísla skladů a číslo provozovny, kterou má přihlášený uživatel přiřazenou.



Pomocí volby **Kontrola JOB** na záložce „Nastavení JOBů“ vyberete v dolní části ze seznamu pomoci šipky úlohu s názvem JOB - data pro grafy, nastavíte interval spouštění a založíte úlohu na SQL serveru tlačítkem "Vytvořit". Čas spouštění výpočtu nastavujte vzhledem k časové náročnosti jednou měsíčně (např. každý 4.den v měsíci) v nočních hodinách nebo jednou týdně v neděli. Tato procedura zpomaluje výkon SQL Serveru, výpočet trvá v závislosti na výkonu serveru i několik hodin.

Po vytvoření úlohy pro první provozovnu se z MM odhlásíte, v Klientu nastavíte uživateli SA další provozovnu, znova se přihlásíte do MM a vytvoříte další úlohu pro další provozovnu.

 Tento postup opakujete pro všechny provozovny. Založíte tolik úloh, kolik máte provozoven. Úlohu zakládáte vždy jako správce systému přiřazený k příslušné provozovně.

2.5.3 KONTROLA JOBŮ

Na SQL Serveru se založí úloha s názvem **Data pro grafy sklad č.x**. Tuto úlohu si můžete zkontrolovat pomocí volby **Kontrola JOB** na záložce „JOB“. Zde vidíte, kdy byla úloha naposled spuštěna, kdy bude další spuštění a jestli proběhla bezchybně (zelené podbarvení). Kolik máte provozoven, tolik zde budete mít úloh.



JOB		Zálohování	Nastavení JOBů		
Název	Popis	Poslední spuštění	Další spuštění	Status	
Data pro grafy sklad č.21	Načítání dat pro grafy sklad č.21	17.09.2007 22:50	.. :.	není spuštěno	
PEUGEOT_utery	Záloha na disk	18.09.2007 09:00	.. :.	není spuštěno	
export_objednavek_odberate		18.09.2007 00:00	.. :.	není spuštěno	
MKT_SAL		18.09.2007 05:00	.. :.	není spuštěno	
sp_prepecet_skladovka_vse		18.09.2007 03:00	.. :.	není spuštěno	
TNIimport nové vozidlo	Import skladovky pro nové vozy Renault Truck	16.01.2007 10:00	.. :.	není spuštěno	
PEUGEOT_cvrtek	Záloha na disk	13.09.2007 18:00	.. :.	není spuštěno	

Aby mohli i další uživatelé kromě správce kontrolovat spuštění úlohy Data pro grafy, založí uživatel SA ještě další úlohu - Kontrola JOBů. Interval spuštění nastavíte každou hodinu.

Kontrola JOB a zálohování SQL Serveru

JOB | Zálohování | Nastavení JOBů

Den každý 1 den
 Týden
 Měsíc

v určité hodině : 13 : 31
 každou : 1 hodin
 od : 6 : 0 do : 23 : 0

První den, měsíc a rok spuštění : 1 : 9 : 2007
 Poslední den, měsíc a rok spuštění : 31 : 12 : 9999

Kontrola JOBů Vytvořit Smazat

poslední záloha : 18.09.2007 09:00

Zpět

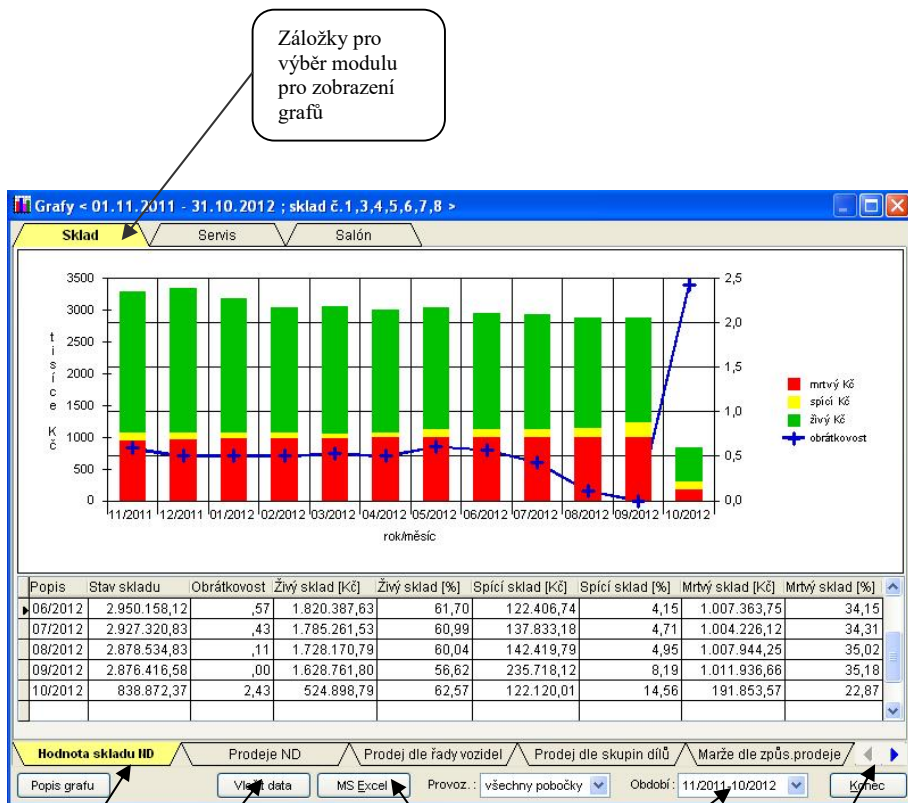
Výpočet hodnot grafů **neprobíhá** ihned po vytvoření úlohy, ale až v noci na základě uložených procedur. Další den při spuštění manažerského modulu, budou vypočteny a zobrazeny grafy za sklady, servis a salon a to jednotlivým uživatelům podle jejich provozoven. U firmy, která nepoužívá provozovny, se zobrazují všem uživatelům data za celou firmu. Poprvé se načtou všechna data od počátku používání DMS, při dalším vkládání dat se načítají data za posledních dvanáct měsíců.

2.6 ZOBRAZENÍ GRAFŮ

Jednotlivé grafy se zobrazují podle modulů Sklad, Servis, Salón výběrem záložek v horní části tabulky s grafy.

V rámci modulu si vybíráte grafy podle záložek v dolní části tabulky.

Modrými šipkami listujete seznamem grafů doprava a doleva.



Záložky pro výběr grafu

Vložení dat z SQL serveru do aktuálního grafu mimo automatický výpočet probíhající v noci.

Export všech grafů do MS Excelu

Výběr období pro zobrazení grafů

Šipky pro listování v seznamu grafů

V případě nutnosti je možno výpočet spustit ručně přes funkci „**Vložit data**“.

Tato funkce nespustí výpočet hodnot pro všechny grafy, ale pouze pro aktuální vybraný graf. Data se přepočítají dle aktuálního nastavení uživatele - přihlášenému uživateli se načítají grafy servisu, salonu a skladů stejného čísla provozovny, do jaké je uživatel zařazený (viz. záhlaví okna s grafy). Nevýhodou této funkce je, že zdatelně zpomaluje výkon SQL serveru a tedy zpomaluje výkon všech modulů DMS.

Vytvořené grafy je možné pro jejich další použití a tisk exportovat do MS Excelu přes tlačítko „**MS Excel**“. Grafy jsou do MS Excelu exportovány včetně tabulek hodnot.

3. POPISY GRAFŮ

Grafy jsou rozděleny podle jednotlivých modulů na grafy Skladu, Servisu a Salónu.

3.1 GRAFY SKLADU

- **Hodnota skladu ND**

Udává hodnotu skladových zásob ke konci měsíce v průměrných nákupních cenách rozdělenou na :

Živý sklad - poslední výdej ≤ 12 měsíců

Spící sklad - poslední výdej mezi 12-18 měsíci

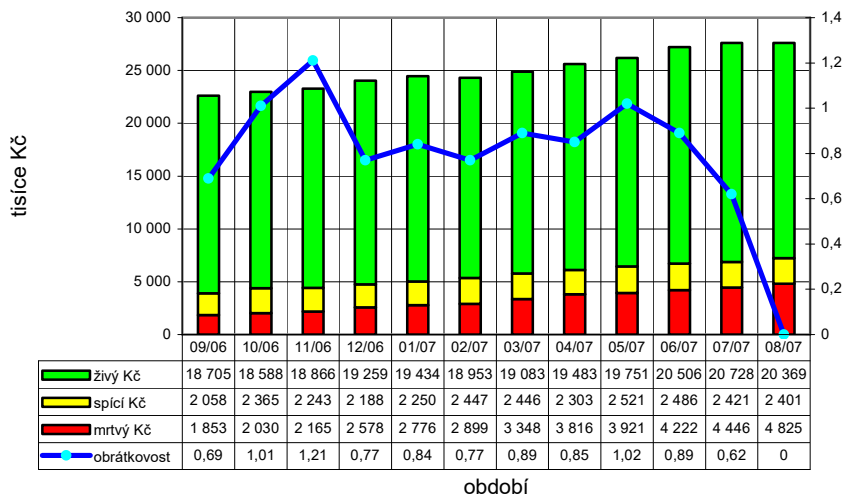
Mrtvý sklad - poslední výdej > 18 měsíců

Obrátkovost - součet výdejů za měsíc ve výdejních cenách děleno zůstatkovou hodnotou skladu ke konci měsíce

Podmínka: do Mrtvého skladu se neuvažují díly, které mají sice poslední výdej > 18 měsíců, ale zároveň jsou aktuálně uvedeny v rezervaci na zakázce nebo na prodeji dílů na objednávku (tzn. jsou skladem na základě požadavku od zákazníka).

Stejné pravidlo platí i u Spícího skladu (mimo sklad nové a ojeté vozidla).

Hodnota skladu ND



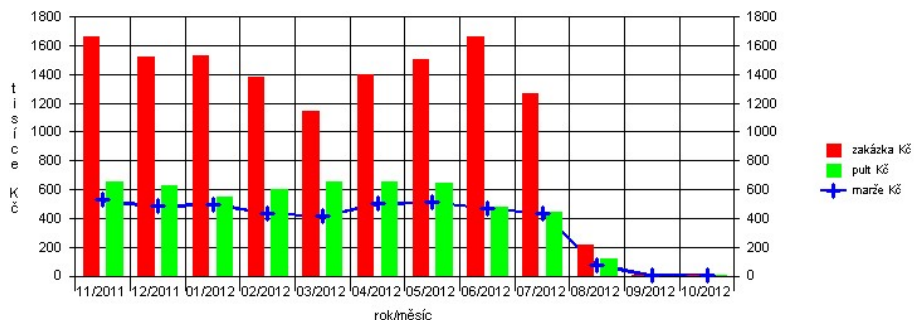
• **Prodeje ND**

Zakázka - celková prodejní cena ND na uzavřené a vyfakturované zakázky

Pult - celková prodejní cena prodeje přes pult

Marže - prodejní cena - výdejní cena

Podmínka: mimo sklad nové a ojeté vozidla, ceny bez DPH



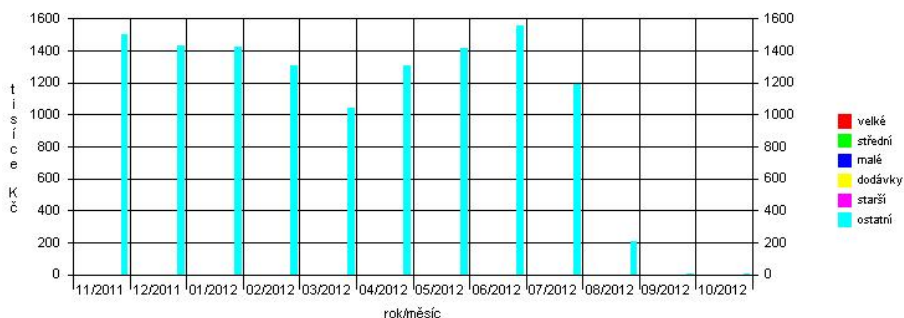
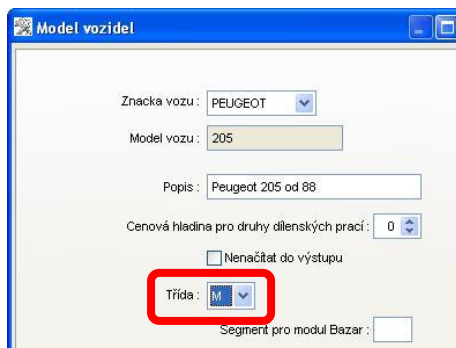
• **Prodej dle řady vozidel**

Objem prodeje ND v prodejních cenách rozdělený dle řady vozidel na:

- V- velká řada:** 807,806,607
- S - střední řada:** 407,406,405,307,306
- M - malá řada:** 206,207,107,1007
- D - dodávky:** BOXER, EXPERT, PARTNER
- X - starší řada:** 106,105,205,305,309,505,605
- O – ostatní:** ostatní nebo nezařazené

Modely doplňujeme v module servis v menu číselníky – číselníky modelů. Zde vybíráme konkrétní třídu k danému

Podmínka: pouze na uzavřených zakázkách, políčko třída v číselníku modelů mimo sklad nové a ojeté vozidla, ceny bez DPH

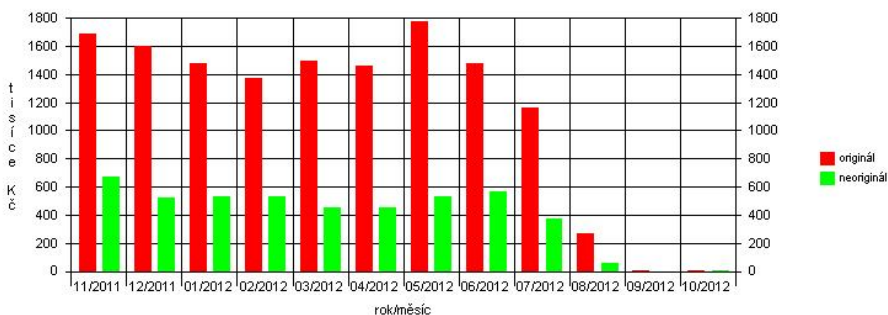


• **Prodej dle skupin dílů**

Objem prodeje ND rozdělený do skupin na originál a neoriginální díly dle parametrů

- originální ND ==> v ceníku je dodavatel shodný s dodavatelem v nastavení programu

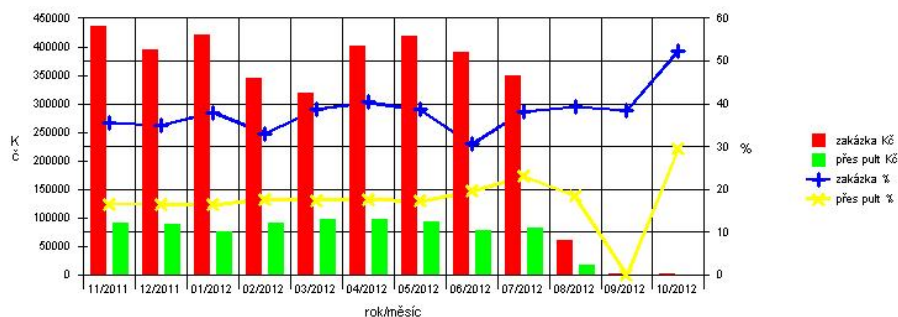
Podmínka: mimo sklad nové a ojeté vozidla, ceny bez DPH



• **Marže dle způsobu prodeje**

- Zakázka Kč:** konečná (po slevě) prodejní cena materiálu na zakázce
mínus výdejní cena ze skladu
- Přes pult Kč:** konečná (po slevě) prodejní cena materiálu na prodejce
mínus výdejní cena ze skladu
- Zakázka %:** výše marže v procentech na zakázkách (celková výše marže
/ celková prodejní cena)
- Přes pult %:** výše marže v procentech na prodejkách (celková výše marže
/ celková prodejní cena)

Podmínka: pouze na uzavřených zakázkách, mimo sklad nové a ojeté vozidla, ceny bez DPH

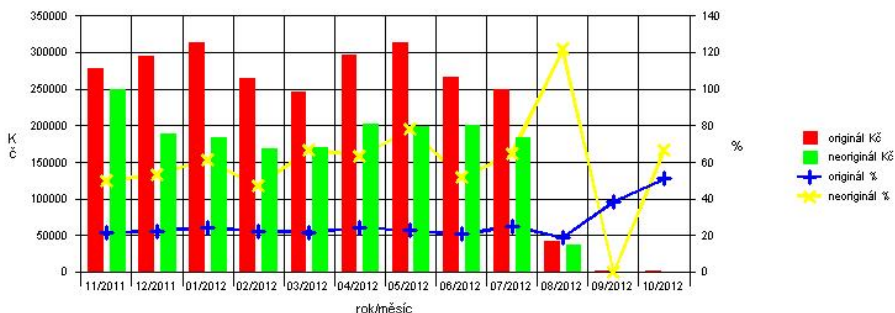


• **Marže dle dodavatele**

Poměr výše marže originál a neoriginální díly vyjádřen v Kč a v %.

- originální ND ==> v ceníku je dodavatel shodný s dodavatelem v nastavení programu

Podmínka: pouze na uzavřených zakázkách a prodejkách, mimo sklad nové a ojeté vozidla, ceny bez DPH



• **Kvalitativní ukazatele**

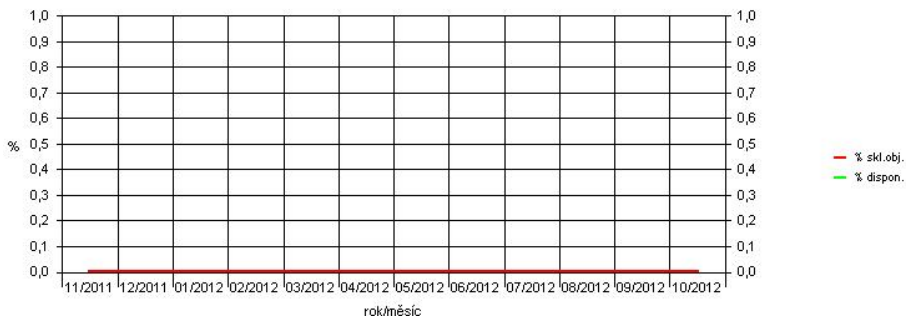
% sklad.objednávek - podíl řádků objednaných skladově na celkovém počtu objednaných řádků

$\text{počet_řádků_skladových_objednávek} * 100 / \text{celkový_počet_řádků_objednávek}$

% dispozice ND ve skladu - procento dílů vydaných do zakázky, které v době otevření zakázky bylo k dispozici skladem

$\text{počet_dílů_na_skladě} * 100 / \text{celkový_potřebný_počet_dílů,2}$

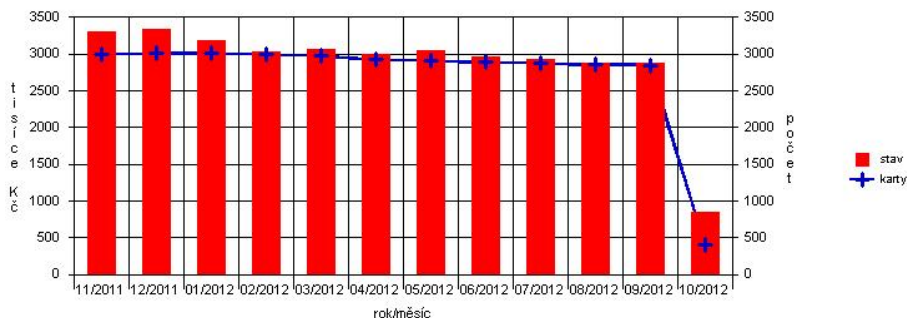
Podmínka: objednávky na dodavatele, mimo sklad nové a ojeté vozidla



● **Živé skladové karty**

Porovnání mezi hodnotou skladu a počtem nenulových skladových karet

Podmínka: mimo sklad nové a ojeté vozidla, ceny bez DPH

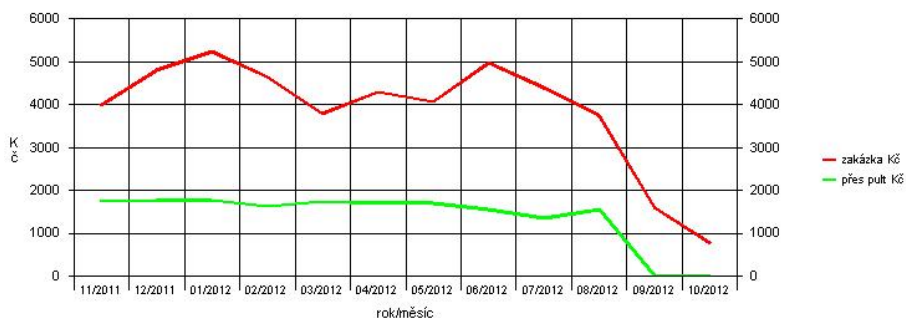


• **Průměrné prodeje ND**

Statistika průměrné výše prodeje na 1 zakázku a 1 prodejku

celkový_prodej_na_zakázky/počet_zakázek (tzv. průměrná částka na jeden nákupní košík)

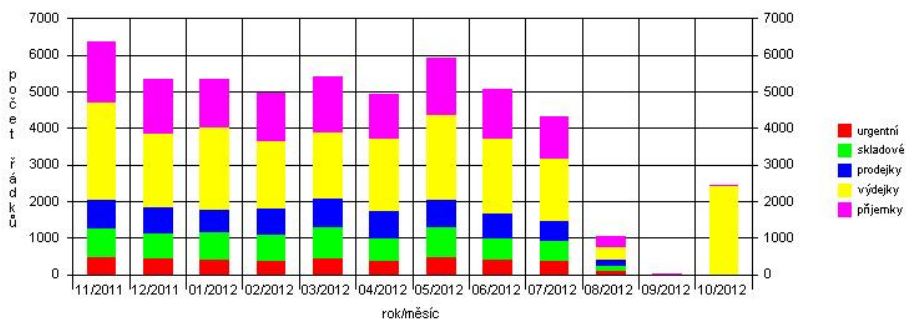
Podmínka: pouze na uzavřených zakázkách a prodejkách, mimo sklad nové a ojeté vozidla, ceny bez DPH



• **Vytíženost skladu**

Udává počty řádků příjemek, výdejek, prodejek, urgentních a skladových objednávek, které musí pracovníci skladu zpracovat.

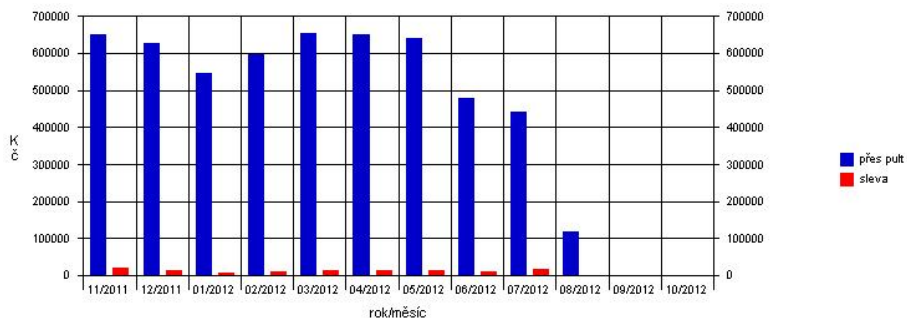
Podmínka: mimo sklad nové a ojeté vozidla



- **Prodej ND + slevy**

Udává objem prodeje ND přes pult a výše slev.

Podmínka: Ceny bez DPH.



3.2 GRAFY SERVISU

- **Počty zakázek**

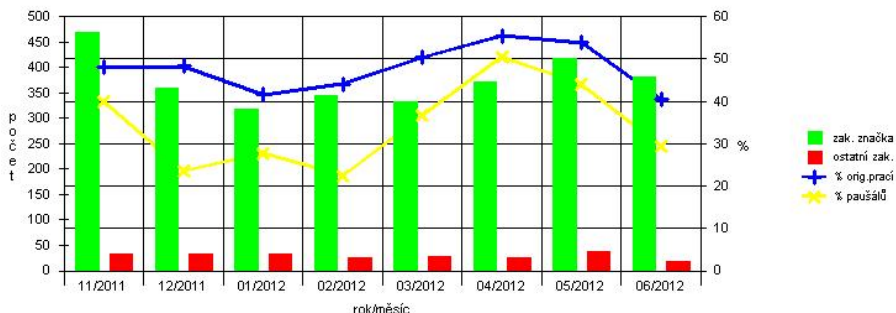
Zakázky značka - počet uzavřených zakázek na značková vozidla

Ostatní zakázky - počet uzavřených zakázek na ostatní značky

% origin.práce - procento použití originálních čísel dílenských prací vůči celkovému počtu.(bez interních zakázek)

% paušálů - počet paušálů použitých na zakázkách značkových vozidel vyjádřený procentem proti celkovému počtu značkových zakázek bez interních zakázek

Podmínka: pouze uzavřené zakázky



• **Prodej práce dle skupin**

Typy prací jsou rozděleny na skupiny:

B,P,E, X -> placeno přímo (B-běžná oprava, P-paušál, E-emise, X - autoupůjčovna)

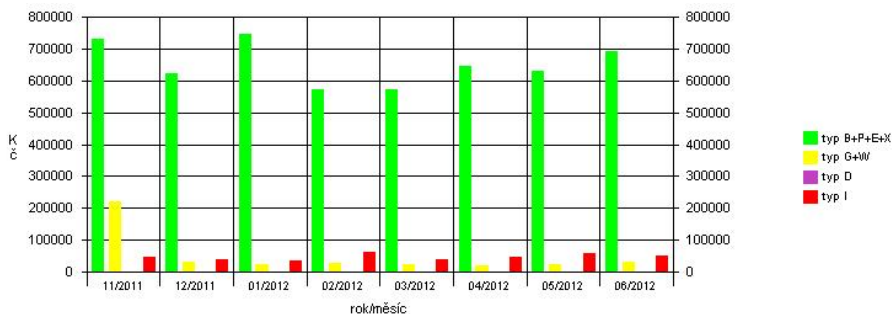
G,W -> placeno nepřímo G->garance,W->Optiway)

D -> placeno nepřímo (D-externí)

I -> interní náklady (I-interní)

Nezáleží zda se jedná o vozidla značkové či ostatní, ani na typu zakázky, ale pouze na typu práce zadané na zakázce.

Podmínka: pouze uzavřené zakázky



• **Počet hodin dle typu**

Počet odpracovaných hodin podle typu práce:

B, X - běžná oprava

P - paušál

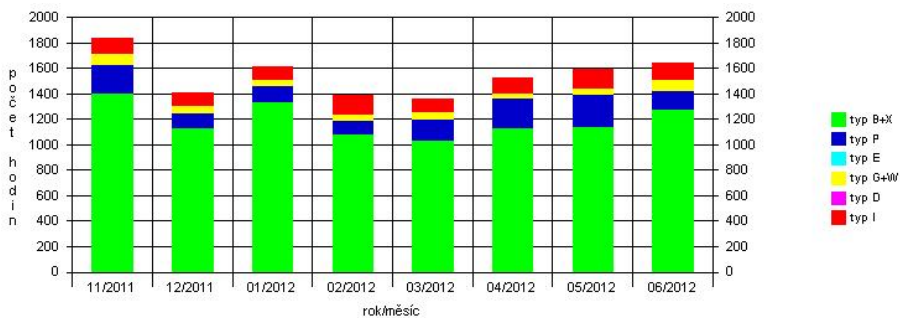
E - emise

G, W - záruční oprava

D - externí práce

I - interní oprava

Podmínka: pouze uzavřené zakázky



• **Kvalitativní ukazatele**

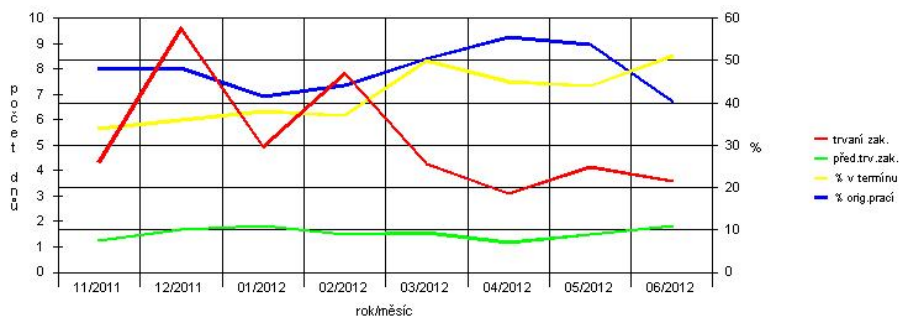
trvání zakázky - jak dlouho trvá průměrně jedna zakázka od otevření do uzavření

předp.trv.zak. - průměrná doba předpokládaného ukončení zakázky kterou určují přijímací technici v době otevření zakázky

% v termínu - průměrná doba předpokládaného ukončení zakázky kterou určují přijímací technici v době otevření zakázky

% origin.práce - procento použití originálních čísel dílenských prací vůči celkovému počtu.(bez interních zakázek)

Podmínka: pouze uzavřené zakázky na značkových vozidlech, mimo interních zakázek



• **Podíl práce na značce**

% hodin znač. - kolik procent odpracovaných hodin tvoří značková vozidla na celkovém počtu odpracovaných hodin

% cena práce - kolik procent ceny tvoří značková vozidla na celkové částce za prodané hodiny

počet hodin značka - počet odpracovaných hodin na značkových vozidlech

cena práce značka - cena práce na značkových vozidlech

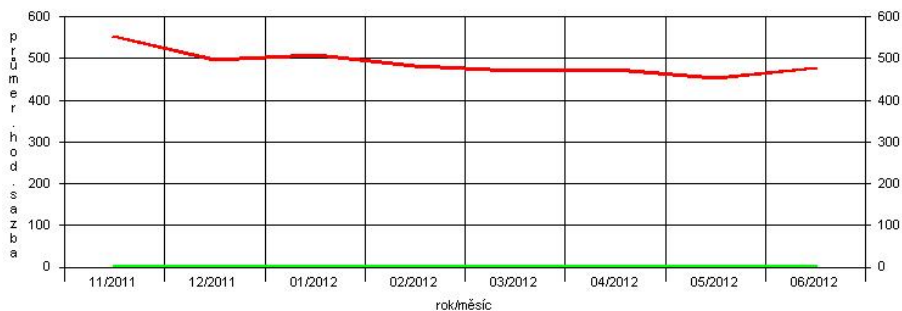
Podmínka: pouze uzavřené zakázky



- **Průměrná hodinová sazba**

Průměrná hodinová sazba, za kterou je fakturována zakázka včetně všech slev.

Podmínka: pouze uzavřené zakázky , mimo interní typy zakázek



• **Složení vozového parku**

Rozdělení vozidel na vozidla:

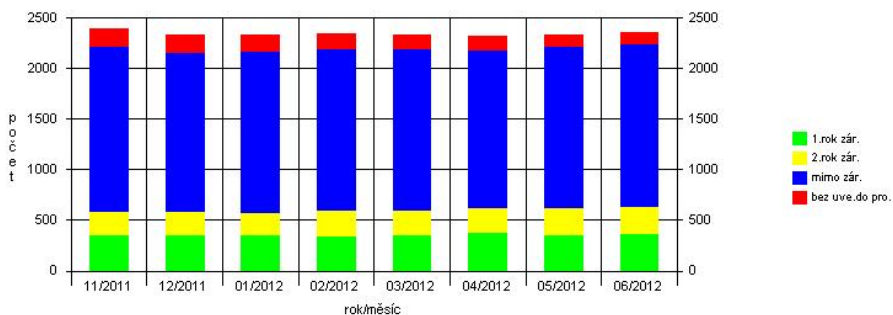
v 1. roce záruky

v 2. roce záruky

mimo záruku (záruka=24 měsíců)

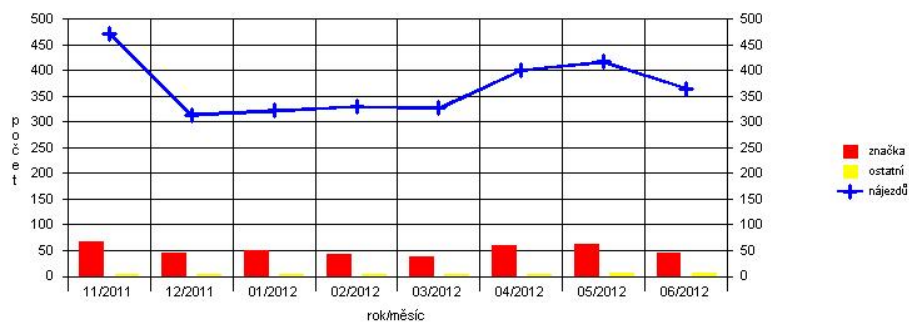
bez datumu uvedení do provozu

Podmínka: pouze vozidla na která byla za uplynulých 12 měsíců provedena alespoň jedna zakázka



• **Opakované nájezdy**

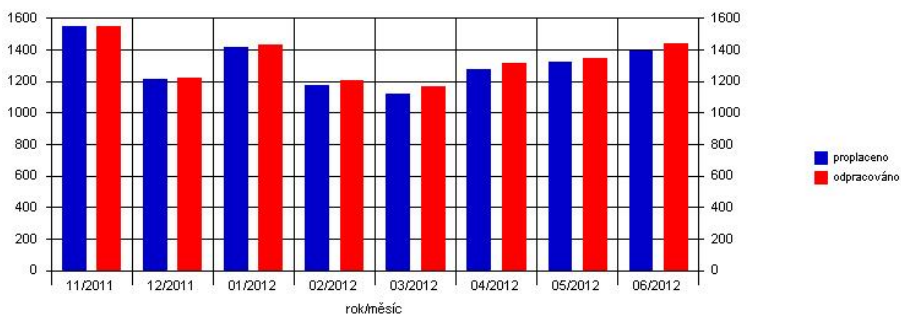
Počet vozidel, které v daném měsíci měly pořízenou zakázku a na které byla v předchozích 30 dnech (od data pořízení zakázky v daném měsíci) otevřena další zakázka. tzn. zákazník během 30 dnů byl s vozidlem opakovaně (více než 1-krát) na servise.



- **Počty hodin**

Počty hodin na zakázkách.

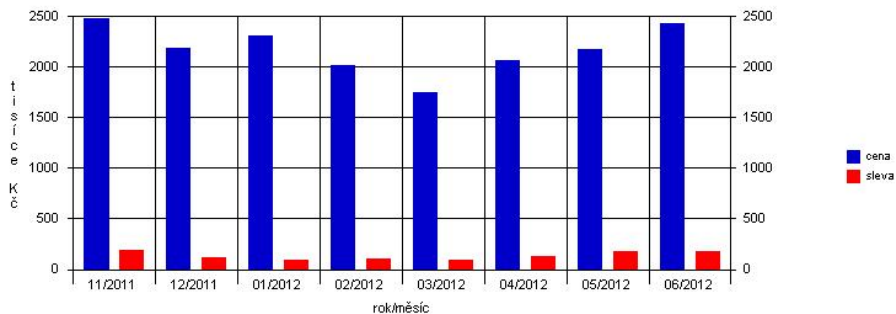
Podmínka: pouze uzavřené zakázky na značkových vozidlech, mimo interních zakázek, dílenské všechny a ostatní práce jen měrná jednotka HOD



• **Slevy práce+ND**

Ceny prací + náhradních dílů v porovnání se slevami na práce + náhradní díly.

Podmínka: pouze uzavřené zakázky na značkových vozidlech, mimo interních zakázek



• **Druhy práce**

Druhy prací dle skupin

druhy prací jsou rozděleny na:

mechanické -> **M-mechanické, E-elektrikářské**

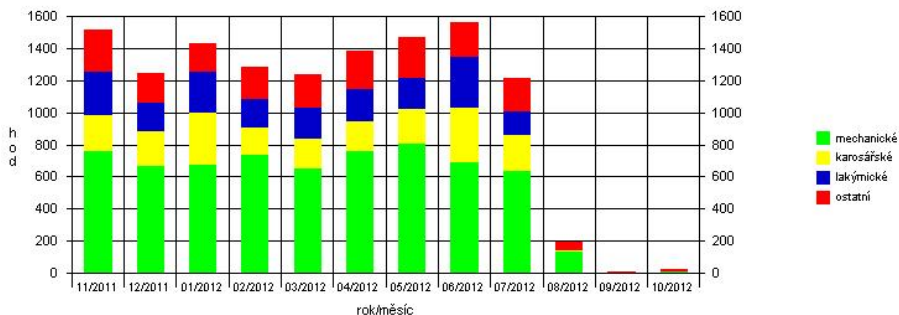
karosářské -> **T-karosářské, S-čalounické**

lakýrnické -> **P-lakýrnické**

ostatní

Nezáleží zda se jedná o vozidla značkové či ostatní, ani na typu zakázky, ale pouze na prvním písmenu druhu práce zadané na zakázce.

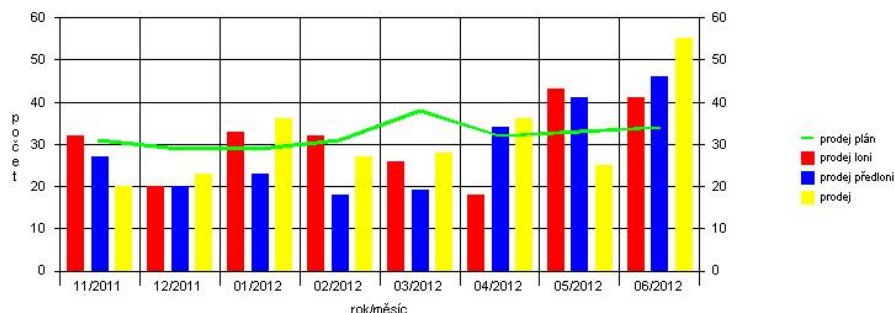
Podmínka: pouze uzavřené zakázky na značkových vozidlech a měrná jednotka jsou hodiny [hod].



3.3 GRAFY SALÓNU

- **Prodej hlavní značky**

Počet prodaných vozidel hlavní značky za jednotlivé měsíce za období posledního roku včetně prodeje za stejný měsíc minulého a předminulého roku v porovnání s letošním plánem prodeje.



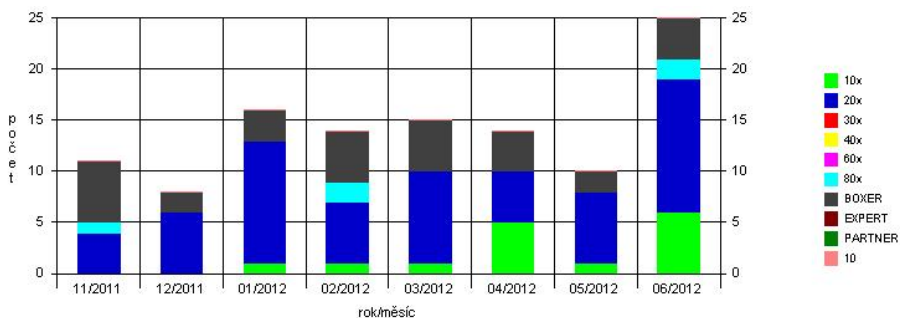
- **Prodej ostatní značky**

Stejný graf jako předchozí pro všechny ostatní značky.

• **Prodej dle modelů**

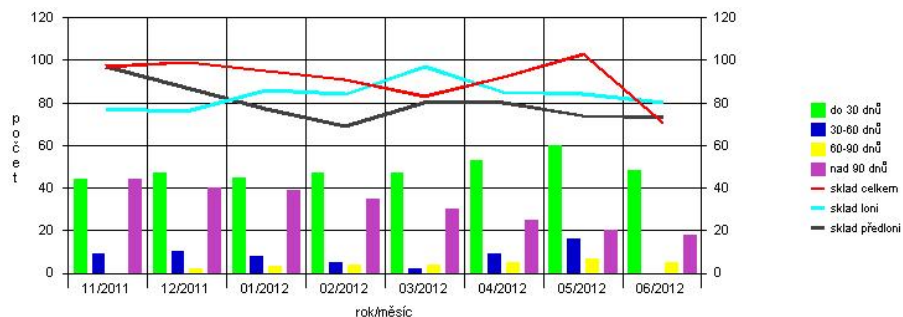
Počet prodaných vozidel hlavní značky za jednotlivé měsíce za období posledního roku rozdělený podle skupin modelů.

Podmínka: nutno nastavit modulu salon-konfigurace, práva, utility-nastavení pro výkaznictví



• **Skladem hlavní značka**

Počet vozidel evidovaných na skladě k poslednímu dni příslušného měsíce za období posledního roku v porovnání se stavem skladu loňského a předloňského roku. Stav skladu je členěn podle počtu dnů na skladě do 30 dnů, od 30 do 60 dnů, od 60 do 90 dnů a nad 90 dnů.



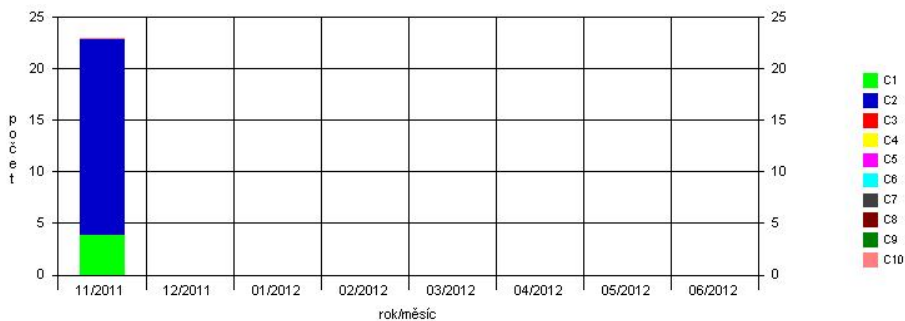
• **Skladem ostatní značky**

Stejný graf jako předchozí pro všechny ostatní značky.

● **Skladem dle modelů**

Počet vozidel evidovaných na skladě k poslednímu dni příslušného měsíce za období posledního roku rozdělený podle skupin modelů (nastavení viz. bod 2.3.2)

Podmínka: nutno nastavit modulu salon-konfigurace, práva, utility-nastavení pro výkaznictví



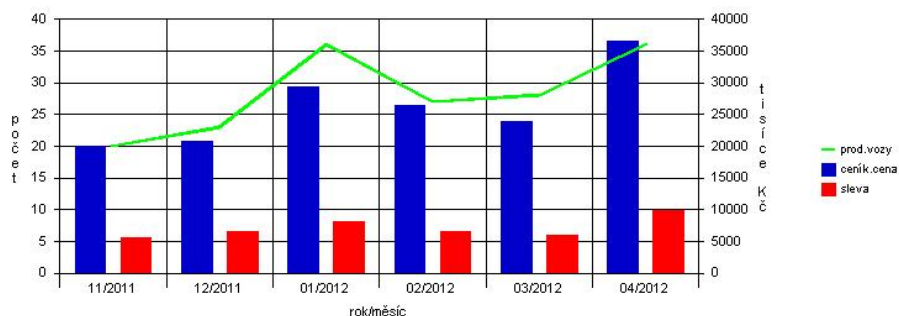
• **Sleva vozidel**

Počet prodaných vozů hlavní značky, ceníkové ceny a slevy z ceníkových cen za jednotlivé měsíce za období posledního roku.

Počet prodaných vozů = počet prodaných vozů hlavní značky

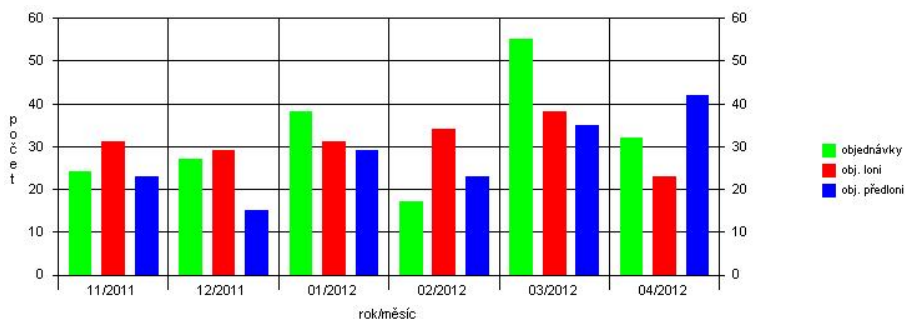
Ceníková cena = součet ceníkových cen prodaných vozů a ceníkových cen doplňků (za měsíc)

Sleva z ceníkové ceny = ceníková cena vozidel a doplňků minus skutečná cena vozidel a doplňků + akční sleva + zákaznická sleva + leasingová sleva (z objednávek)



• **Objednávky hlavní značka**

Počet objednávek na nové vozy hlavní značky za jednotlivé měsíce za období posledního roku v porovnání s počtem objednávek za stejné období loňského a předloňského roku.



• **Objednávky ostatní značky**

Stejný graf jako předchozí pro všechny ostatní značky.

4. OBSAH

1.	<u>RYSY IS</u>	1
1.1	STRUČNÝ POPIS IS	1
1.2	ZÁKLADNÍ RYSY IS	1
2.	<u>NASTAVENÍ PROGRAMU</u>	2
2.1	ULOŽENÉ PROCEDURY	2
2.2	NASTAVENÍ V MODULU SKLADY	2
2.2.1	NASTAVENÍ BEZ PROVOZOVEN	3
2.2.2	NASTAVENÍ PROVOZOVEN	3
2.3	NASTAVENÍ V MODULU SALON	4
2.3.1	NASTAVENÍ PROVOZOVEN UŽIVATELŮM	4
2.3.2	SKUPINY VOZŮ DLE MODELŮ	4
2.3.3	NASTAVENÍ PLÁNU PRODEJE	5
2.4	NASTAVENÍ V MODULU SERVIS	7
2.5	VYTVOŘENÍ ÚLOHY (JOB)	7
2.5.1	NASTAVENÍ BEZ PROVOZOVEN	7
2.5.2	NASTAVENÍ ZA PROVOZOVNY	8
2.5.3	KONTROLA JOBŮ	9
2.6	ZOBRAZENÍ GRAFŮ	11
3.	<u>POPISY GRAFŮ</u>	13
3.1	GRAFY SKLADU	13
3.2	GRAFY SERVISU	25
3.3	GRAFY SALÓNU	36
4.	<u>OBSAH</u>	42