

Postup při zahájení nového účetního období 2026 v DMS Klient

Pro aktualizaci a správné fungování programu Klient (KontoPRO) v roce 2026 je nutné provést tyto kroky:

1) GENERACE ÚČTOVÉ OSNOVY

Přihlásíte se do modulu Klient nebo KontoPRO. Při přihlašování zadáte **rok zpracování 2026**.

Klient - Účtovnictvo
verzia 25.11.b
Databáza : KLIENT

Uživateľ: sa
Heslo:
Rok: 2026

Účtová osnova pre rok 2026

Účet	Název	Typ
01	Dlouhodobý nehmotný majetek	
011	Zřizovací výdaje	
012	Nehmotné výsledky výzkumu a vývoje	
013	Software	
014	Ocenitelná práva	
015	Goodwill	
019	Jiný dlouhodobý nehmotný majetek	
02	Dlouhodobý hmotný majetek odpisovaný	
021	Stavby	
022	Samostatné movité věci a soubory movitých věcí	
025	Pěstičské celky trvalých porostů	
026	Základní stádo a tažná zvířata	
029	Jiný dlouhodobý hmotný majetek	
03	Dlouhodobý hmotný majetek neodpisovaný	

Nenájdená účtovná osnova na tento rok

Nebola nájdená definícia účtovej osnovy pre tento rok, želáte si prevziať definíciu účtovej osnovy z roku 2025

Ano Ne

Poté lze ve volbě „**Účtová osnova**“ doplnit tlačítkem „Přidat“ nové účty pro rok 2026 nebo opravit tlačítkem „Editovat“ stávající účty. V hlavičce účetní osnovy bude po přihlášení do roku 2026 uvedeno **Účtová osnova pro rok 2026**.

2) NASTAVENÍ ČÍSELNÝCH ŘAD PRO NOVÝ ROK

V programu Klient při přechodu na nové účetní období (nový rok) je potřeba nastavit číslování prvotních dokladů (faktury, pokladní doklady, bankovní výpisy atd.) odlišné od minulého období (není možné mít stejná čísla prvotních dokladů v různých letech). Existují dvě možnosti nastavení číselných řad:

2.a) POKRAČOVÁNÍ VE STÁVAJÍCÍCH ČÍSELNÝCH ŘADÁCH

Při přechodu na nový rok nebudete přidávat nové číselné řady, ale budete pokračovat ve stávajících číselných řadách. Přitom je nutné zvýšit číslování ručně při vystavení prvního dokladu pro nový rok (nastavení prvního dokladu v editaci číselné řady lze použít jen u nové prázdné číselné řady).

POZOR! Nové číslo dokladu musí být vždy matematicky vyšší než stávající číslo posledního dokladu v řadě.

Příklad: poslední doklad v roce 2025 má číslo např. 20250555 – první číslo dokladu v roce 2026 bude mít tvar např. 20260001 (samozřejmě každý uživatel může mít jinou skladbu čísla). Tuto změnu je třeba provést ručním přepsáním při vystavení prvního dokladu – další doklady se poté budou číslovat automaticky.

2.b) ZALOŽENÍ NOVÝCH ČÍSELNÝCH ŘAD

V jednotlivých agendách (Dodavatelé, Odběratelé, Banka, Pokladna, Účetnictví, Zálohy dodavatelské a odběratelské) založíte nové číselné řady v menu **Soubory – Číselné řady**. V případě agendy Pokladna a Banka se jedná také o menu Soubory, pod kterým se nachází volba Pokladní konta a Bankovní konta.

- Nová číselná řada se zakládá přes tlačítko PŘIDAT.
- Zadáte **první číslo dokladu** v číselné řadě. **POZOR - zvolené číslování se nemůže krýt s čísly faktur v jiné číselné řadě ani s doklady z jiných roků.**
- U každé číselné řady je potřeba nastavit příslušný **účet** (účet pokladny, bankovních účtů, dodavatelů, odběratelů), **účty DPH** a **kódy DPH** základní, snížené, a osvobozené sazby DPH.

Pozn. účty na screenu jsou pouze ilustrativní.

Při zakládání nové číselné řady lze nastavit parametr „**Nově založená řada nebude nikomu přístupná. Přístup do ní se nastaví později**“. Tímto parametrem lze ostatním uživatelům zamezit přístup k nové číselné řadě. Nastavit přístupy lze následně v menu Soubory – Číselné řady přes tlač. „**Přístupy**“, kde u uživatelů zatrhnete zatržítka v sloupci Ano/Ne.

Číslo	Meno	Přihlášení	Ano/Nie
1	Správce systému	SA	<input checked="" type="checkbox"/>
109	test LK	test_lk	<input type="checkbox"/>

Poznámka:

Číslování dokladů různých modulů může být shodné. Např. číslo dokladu z modulu dodavatelských faktur může být shodné s číslem odběratelské (vydané) faktury anebo číslem pokladního dokladu. Pro lepší přehlednost však doporučujeme číslování rozlišovat.

Nejčastěji používané kódy DPH v SK, které budete zadávat v číselných řadách pro rok 2026, jsou:

Výstup (vydané faktury):

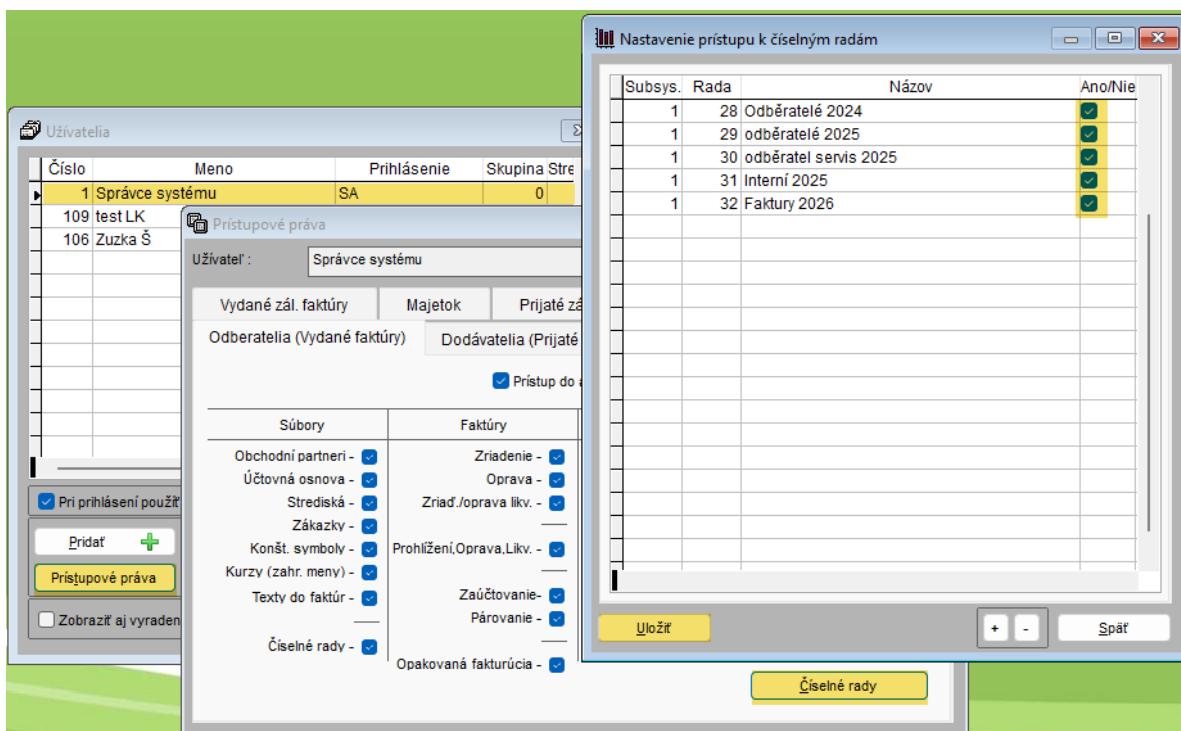
113 pro sadzbu 23 %
 501 pro sadzbu 19 %
 411 pro sadzbu 5 %

Vstup (přijaté faktury):

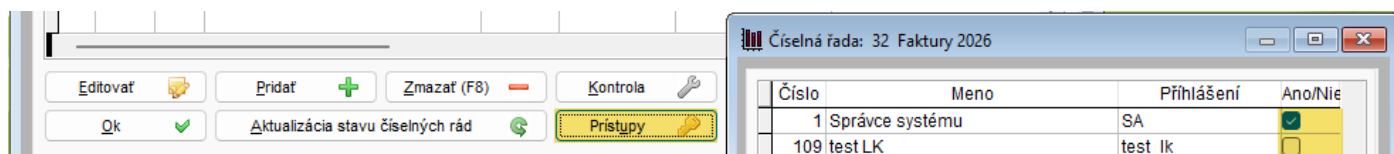
121 pro sadzbu 23 %
 520 pro sadzbu 19 %
 420 pro sadzbu 5 %

3) NASTAVENÍ PŘÍSTUPOVÝCH PRÁV DO ČÍSELNÝCH ŘAD

Přístupy pro uživatele do číselných řad lze nastavit v modulu **Správce – menu Soubory – Uživatelé**. Zde vyberte uživatele a použijte volbu **Přístupová práva**. Na záložkách Odběratelé, Dodavatelé atd. zvolíte tlačítko „**Číselné řady**“ (případně u Pokladny a Banky zvolíte tlačítko „Pokladna“ nebo „Bankovní konta“). Pomocí zatržitek nastavíte uživateli přístup do jednotlivých číselných řad a uložíte. Tlačítkem + / - můžete jedním klikem označit nebo odznačit přístupy do všech číselných řad vybrané agendy.



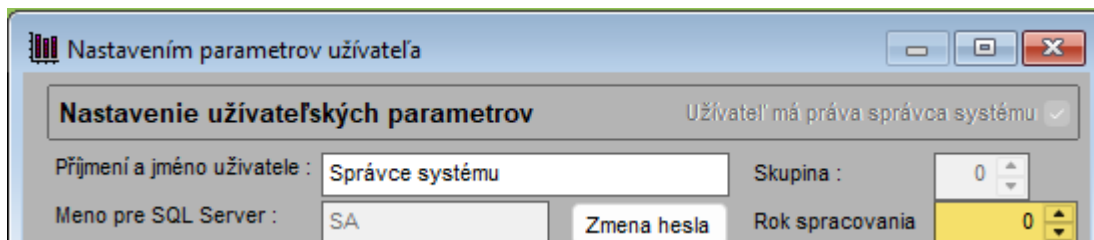
Druhá možnost je nastavit přístupy do číselných řad přímo v příslušných modulech Dodavatelé, Odběratelé, Banka, Pokladna, Účetnictví a v modulech záloh v menu **Soubory – Číselné řady (Bankovní konta, Pokladní konta)** ve spodní části tabulky přes tlačítko „**Přístupy**“. Tlačítkem + / - můžete jedním klikem označit nebo odznačit přístupy všech uživatelů do vybrané číselné řady.



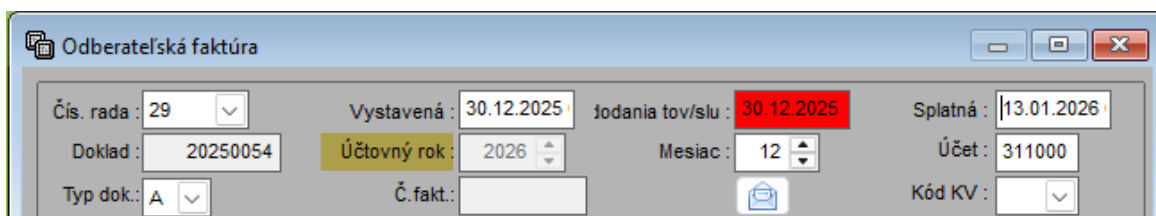
4) NASTAVENÍ ROKU ZPRACOVÁNÍ

U jednotlivých uživatelů je nutné zkontrolovat, popřípadě nastavit, „Rok zpracování“. V programu Klient, v menu **Správce – Soubory – Uživatelé**, zvolíte Editaci uživatele.

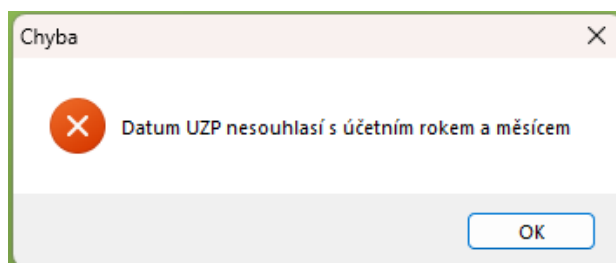
Při nastavení roku zpracování 0 je možné pracovat ve více účetních obdobích zároveň. Při takovém nastavení se doklady uloží do účetního roku, který se převezme z **data UZP**. Uživatelům, kteří budou tedy pracovat i s doklady zpětně, doporučujeme nastavit **rok zpracování 0**.



Je-li nastaven konkrétní **rok zpracování 2026**, účetní rok se nabídne 2026 bez ohledu na datum UZP. Údaj účetní rok je při pořizování dokladů v takovém případě nepřístupný a nelze ho měnit. Pokud by takový uživatel pořizoval doklady zpětně do minulého roku, bylo by nutné upravit rok zpracování nastavený u uživatele na rok 2025 nebo na rok 0.

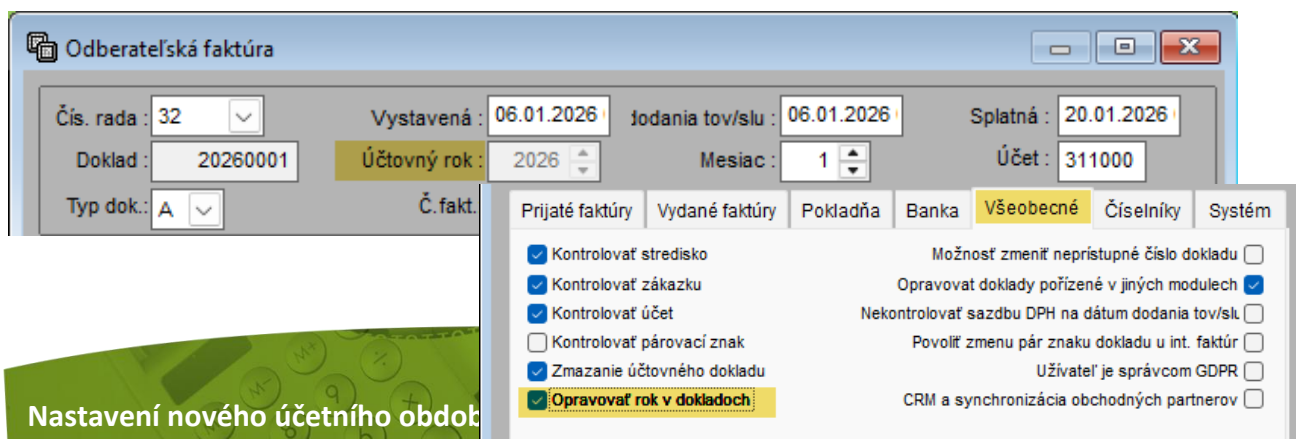


Uživateli se ani nepodaří doklad, kde nesouhlasí datum UZP s účetním rokem, uložit. Program vypíše hlášení:



Doporučení: Pokud tedy uživatel bude v roce 2026 pořizovat doklad zpětně do předchozího roku 2025, je potřeba dočasně přenastavit rok zpracování u uživatele na rok 2025, popřípadě nastavit rok zpracování 0. Nebo je možnost pořídit doklad pod jiným uživatelem, který má nastaven rok zpracování 0.

Pozn. Aby bylo pole Účetní rok přístupné pro případnou změnu, musí být u uživatele nastaven nejen rok zpracování 0, ale také nastavený parametr „Opravit rok v dokladech“, který se nachází v editaci uživatele na záložce „Všeobecné“.



5) NASTAVENÍ ČÍSELNÝCH ŘAD V OSTATNÍCH MODULECH (SKLAD, SERVIS, SALON, BAZAR, PŮJČOVNA)

SKLADOVÉ HOSPODÁŘSTVÍ

V modulu Sklad **doporučujeme** pokračovat ve stávajících řadách příjemek, výdejek a prodejek. Zde si nezřizujete nové číselné řady. Při pořizování první Příjemky, Výdejky, Prodejky nebo Objednávky roku **2026** je potřeba **ručně přepsat číslo** dokladu – např. 2026001. Při dalším pořizování program již nabídne správné vyšší číslo dokladu.

POZOR! Nově zvolené číslo příjemky, výdejky, prodejky musí být větší než poslední číslo dokladu ve starém roce.

TIP: Na konci roku, kdy se již nebudou vystavovat žádné doklady, si můžete založit tzv. startovací doklady, které budou mít tvar např. 20260000. Tím si zajistíte, že další číslo dokladu bude 20260001. Startovací doklady můžete použít jak ve skladech (příjemky, výdejky, prodejky), tak v účetnictví (dodavatelé, odběratelé, pokladna, banka). Po vytvoření alespoň jednoho následujícího dokladu v novém roce, startovací doklady smažete.

SERVIS

V modulu Servis se pokračuje ve stávajících řadách zakázek, zde se nezřizují nové číselné řady. Na začátku roku se pouze ručně přepíše číslo zakázky. I zde se může dopředu založit fiktivní startovací zakázka a to poté, když si bude uživatel jistý, že již další novou zakázku do roku 2025 sepisovat nebude. Startovací zakázku pak po vytvoření alespoň jedné následující zakázky v novém roce uživatel opět smaže.

SALON

Číslování objednávek a zakázek v modulu Salon se řídí nastavením programu Salon, které se nachází v menu **Tlačé a nastavenia – Konfigurácia, práva, utility – Konfigurácia programu**. Číslování objednávek a zakázek není třeba měnit, pokud nepoužíváte prefix zakázky, který byste potřebovali upravit. Objednávky jsou generovány automaticky programem, nebo pomocí kliku myši. Číslování zakázek se automaticky se změnou data na PC změní na číslování roku 2026. V případě, že používáte prefix zakázky, a potřebujete jej pro rok 2026 změnit, je změnu možné provést v konfiguraci programu na záložce **Sklad + zakázky**, popřípadě je-li prefix na značky, pak v číselníku značek v menu **Tlačé a nastavenia – Číselníky vozidel – Značky**. Pokud prefix nepoužíváte, bude na této pozici rok 2026.

Skladba čísla zakázky je tedy rok + 0001 (20260001).

Je-li použit prefix, je první čtyřčíslí (místo roku) obsazeno prefixem (např. 90110001).

Co se týká nastavení řad zálohových a odběratelských faktur, naleznete jej v menu **Tlačé a nastavenia – Konfigurácia, práva, utility – Konfigurácia programu** – záložka **Faktury**.

BAZAR

Je-li potřeba nastavit nové číselné řady v modulu Bazar, nastavení řad zálohových faktur, vydaných faktur a V faktur, a také nastavení řady pokladny naleznete v menu **Soubory – Konfigurace**.

PŮJČOVNA, PŮJČOVNA.NET

Je-li potřeba nastavit nové číselné řady v modulu Půjčovna, nastavení řad pokladny, zálohových faktur a vydaných faktur naleznete v menu **Servis – Nastavenie** na záložce **Parametry 1**. U nového modulu Půjčovna.Net se nastavení nachází v menu **Správa systému – Nastavení programu** na záložce **Parametry 1**.